

# SOUTIEN AUX LIEUX ET PROJETS CULTURELS DE PROXIMITÉ

MUSIQUES ACTUELLES EN RÉGION NOUVELLE-AQUITAINE



## CRÉDITS

Le présent document est une publication des partenaires Etat, Région Nouvelle-Aquitaine, CNV et RIM. Toute utilisation, reproduction, totale ou partielle, est soumise à l'utilisation du crédit « Sources : APPEL À PROJETS 2019 - Etat - Région Nouvelle-Aquitaine - CNV - RIM ».

DECEMBRE 2019

Plus d'informations sur le site  
<http://musiquesactuelles-na.org/>

**CRÉATION GRAPHIQUE**

*Watson Moustache*

## Préambule

La Région Nouvelle-Aquitaine, le Centre National de la Chanson, des Variétés et du Jazz (CNV), l'État et le RIM ont décidé de se retrouver au sein du présent Contrat de Filière pour répondre ensemble aux enjeux de l'écosystème des musiques actuelles et des variétés.

La Région Nouvelle-Aquitaine est engagée depuis le début des années 2000 dans une démarche de co-construction des politiques publiques en faveur des musiques actuelles et des variétés, en partenariat étroit avec l'État et les réseaux représentatifs des acteurs.

Le CNV soutient le spectacle vivant de musiques actuelles et de variétés, grâce aux fonds collectés par la taxe sur les spectacles et par la redistribution de ceux-ci sous la forme d'aides financières aux divers porteurs de projets.

L'État soutient les musiques actuelles, tant dans leur dimension artistique qu'économique. Par le contrat de filière, il veut regrouper et prendre en considération les différents acteurs de la filière des musiques actuelles et des variétés afin de les relier dans une dynamique commune de développement au service des territoires et des droits culturels des personnes.

Essentielles à la créativité et au développement durable des territoires, les musiques actuelles et les variétés encouragent l'innovation sociale et favorisent un cadre éthique pour le déploiement des projets artistiques et culturels à destination des personnes et des territoires. Elles doivent aujourd'hui franchir une nouvelle étape de leur développement (hybridation des ressources, mutation des modèles de production, ...) en associant l'ensemble des parties prenantes dans une vision globale de l'écosystème musical en région (scène, disque, formation, médias, artistes, publics...).

Au regard de la nature des entreprises concernées (principalement des TPE et des associations), l'objectif est de permettre l'émergence d'un écosystème créatif régional en s'appuyant sur les coopérations et le dynamisme des territoires. Ceci grâce à la multiplication de partenariats, accompagnés par des Pôles de compétences spécialisés (Réseau des Indépendants de la Musique (RIM), Culture et richesses humaines (CO), (LABA), ...).

Ce diagnostic, partagé entre le CNV, la Région Nouvelle-Aquitaine, l'État et le RIM suppose de renforcer l'organisation socioprofessionnelle des musiques actuelles et des variétés en région et d'imaginer son évolution, en soutenant des entreprises apprenantes, capables d'innovations dans un contexte de mutation permanente. Il rend ainsi nécessaire le décroisement des politiques publiques et la mobilisation des moyens de divers partenaires.

En lien étroit avec la Conférence Territoriale Culture en Nouvelle-Aquitaine, validée le 19 décembre 2016, le présent Contrat de Filière a pour objectif de réfléchir ensemble à l'évolution de cette filière à court, moyen et long terme, notamment à ses axes de développement, de progrès et aux options pertinentes à envisager pour accompagner sa mutation.

Cette démarche s'appuie sur une concertation au long cours avec les parties prenantes, confirmant ainsi la volonté des signataires de co-construire avec les professionnels, partenaires essentiels dans l'élaboration des politiques publiques. Pour garantir ce dialogue, le présent Contrat de Filière instaure une gouvernance innovante en confiant au RIM la coordination de ses travaux.

Le partenariat CNV, Région Nouvelle-Aquitaine, État est pensé en cohérence avec les programmes européens FEDER-FSE et avec les Contrats de plan État-Région 2015-2020 des trois ex régions et contribue à la mise en œuvre régionale de la stratégie de l'Union Européenne 2020 de spécialisation intelligente, qui vise une croissance durable et inclusive, fondée sur la connaissance.

# 1 - Présentation de l'appel à projets

## 1.1 - Objectifs de l'appel à projets

L'écosystème des musiques actuelles est d'une grande diversité, tant par la taille des structures qui le compose – leurs activités ou leur modèle économique – que par la nature et la richesse des liens qu'elles entretiennent entre elles et avec les territoires.

À la faveur des mutations successives du contexte dans lequel elles évoluent, certaines structures ont su trouver des solutions très singulières, basées sur la notion de proximité (bassin de vie), trouvant ainsi un équilibre fragile entre leur projet artistique et culturel, les compétences dont elles disposent et leur environnement territorial (situation géographique, profil culturel ou socio-économique, ...).

Lieux de diffusion ou de pratiques, dédiés aux musiques actuelles ou naissant de secteurs d'activités parfois très différents, médias indépendants, cafés-culture, ... les projets culturels de proximité bâtissent ainsi leur développement sur les notions de transversalité et d'hybridation (artistique, sociale, économique, ...). Ils sont d'une telle diversité qu'il est parfois difficile pour les partenaires publics, comme pour les autres acteurs de l'écosystème, de les appréhender.

Face à cette situation, les partenaires du Fonds Créatif Nouvelle-Aquitaine souhaitent soutenir les projets culturels de proximité afin de leur permettre, notamment :

- de créer ou consolider les compétences en coordination et en ingénierie de projets,
- d'expérimenter, de rénover ou de réfléchir à leur gouvernance, individuellement ou collectivement (nature et implication des parties prenantes, changement de structure juridique, relation aux bénévoles, ...),
- de mettre en place des actions spécifiques visant à améliorer le dialogue avec leurs partenaires publics et privés,
- de renforcer les actions ou les démarches permettant l'ouverture de projets artistiques et culturels à de nouveaux partenariats avec d'autres secteurs d'activités (interconnaissance, coopérations, ...)
- d'imaginer ou mettre en œuvre des coopérations avec d'autres lieux et projets culturels de proximité, dans une perspective de coopération et/ou de transfert de savoir-faire,
- de consolider leur rôle vis-à-vis de l'émergence artistique et, plus fondamentalement, de promoteurs des droits culturels des personnes,
- d'initier des réflexions collectives sur leurs principaux enjeux (notions de proximité, de mobilité, d'engagement, de bénévolat, de diversité culturelle, ...)
- d'expérimenter des démarches visant à consolider leur modèle économique ou à diversifier leurs activités

## 1.2 - Projets cibles

Cet appel à projet vise à soutenir des projets d'entreprise présentant le développement de la stratégie générale de la structure.

Sans doute plus que d'autres, les lieux et projets culturels ont besoin de temps pour trouver l'équilibre de leurs activités, pour mieux cerner leurs interlocuteurs ou pour mettre en œuvre leur démarche de développement local. En conséquence, les lauréats de cet appel à projet en 2018

pourront également être soutenus en 2019.

Cependant, la reconduction de l'aide la seconde année n'est pas automatique. Elle sera soumise à une nouvelle candidature, à la remise d'un rapport d'étape et à l'énoncé d'une nouvelle phase de la stratégie prenant en compte les enseignements tirés de la première année.

Par ailleurs, la notion de proximité et de développement local doivent être au cœur de l'identité des projets présentés, tout autant que l'implication des personnes dans les dynamiques artistiques et culturelles.

En conséquence, les projets présentés devront être attentifs à prendre en compte les différentes parties prenantes de la structure au sein de démarches associant potentiellement une multiplicité d'acteurs (habitants, artistes, associations locales, entreprises, partenaires publics, ...).

Le Réseau des indépendants de la musique, en charge de la coordination du Contrat de Filière, est disponible pour accompagner votre candidature ou pour répondre à vos questions (voir les contacts au chapitre 3.3).

### 1.3- Critères d'éligibilité et bénéficiaires

Cet appel à projets est réservé aux structures qui ont une part significative de leur activité culturelle dans le champ des musiques actuelles et des variétés et dont le siège social est situé sur le territoire de la Région Nouvelle-Aquitaine.

Ces structures doivent se trouver, au moment de l'attribution de l'aide, dans une situation de régularité au regard de l'ensemble de leurs obligations professionnelles (paiement des salaires, impôts et taxes, respect des obligations légales et réglementaires relatives à l'activité exercée, ...). L'obligation d'affiliation au CNV, ainsi que le paiement de la taxe sur les spectacles de variété, ne concernent que les structures relevant du champ d'application du CNV.

### 1.4- Critères d'instruction et auto-évaluation

Cette grille d'auto-évaluation est conçue pour aider les candidats à répondre au formulaire en ligne et à mieux cerner leur projet.

Elle est commune à tous les appels à projets. Elle ne cible donc pas telle ou telle thématique (coopération, labels indépendants, ...), mais vise à clarifier les enjeux principaux de l'ingénierie de projets (cohérence avec la politique publique, gouvernance et pertinence du projet, impact sur les parties prenantes, ...).

Cette même auto-évaluation vous sera proposée, au moment du bilan du projet afin de vous aider à mesurer sa réalisation et les écarts éventuels avec vos objectifs initiaux.

Ces éléments permettront ainsi de mesurer les besoins en accompagnement des acteurs et de faire évoluer les dispositifs en conséquence (évaluation de cette politique publique à l'issue de l'expérimentation en cours, transparence et équité de la politique publique...).

Indicateurs	0	1	2	3	4
<b>Réponse aux besoins du territoire et de ses acteurs</b>	Non concerné	La démarche est déconnectée des acteurs et des bénéficiaires. Les besoins ne sont pas identifiés	Les besoins du territoire et/ou des acteurs ont été identifiés de manière informelle	Un diagnostic territorial a permis d'identifier les besoins	Un diagnostic territorial partagé avec les acteurs et les bénéficiaires a permis d'identifier et de formaliser les besoins
<b>Caractère expérimental du projet (socialement, artistiquement, en terme de méthode, de gouvernance, ...)</b>	Non concerné	Projet qui n'apporte pas de réponse nouvelle à la thématique abordée	Le caractère expérimental du projet est réel, mais peu significatif	Le caractère expérimental du projet est évident, dans la solution apportée ou dans les méthodes utilisées	Le caractère expérimental du projet est évident, dans la solution apportée et dans les méthodes utilisées
<b>Adaptation de l'action au projet général et/ou à la stratégie de la structure bénéficiaire</b>	Non concerné	L'action est déconnectée du projet général ou peu cohérente par rapport à la stratégie globale de la structure	Le projet est partiellement relié au projet général ou à la stratégie de la structure. Le lien est peu ou mal formulé	Les axes principaux du projet correspondent ou contribuent à la stratégie générale de la structure	Le projet est pleinement intégré et cohérent dans le projet général ou la stratégie de développement de la structure. Cette stratégie est clairement exprimée
<b>Dimension artistique du projet</b>	Non concerné	L'aspect artistique du projet est absent	L'aspect artistique du projet est insuffisamment formulé	L'aspect artistique du projet est présent, mais secondaire	Les objectifs du projet reposent essentiellement sur des considérations artistiques
<b>Diversité et cohérence des partenaires mobilisés</b>	Non concerné	Peu de diversité dans le collectif. Collaborations entre des structures ayant des activités similaires	Collectif dense, mais peu d'attention portée à la complémentarité des activités des structures	Nombre modeste de structures, mais une vraie complémentarité des activités des partenaires	Le collectif est dense et diversifié. Les collaborations se font entre structures aux activités complémentaires
<b>Gouvernance et missions des partenaires</b>	Non concerné	Les partenaires interviennent de façon ponctuelle et informelle	Les missions des partenaires sont formalisées, mais ponctuelles	Les partenaires interviennent à chaque étape, mais leur missions ne sont pas formalisées	Les missions des partenaires sont formalisées et opèrent à chaque étape

Indicateurs	0	1	2	3	4
<b>Modèle économique du projet</b>	Non concerné	Peu ou mal formulé, peu ou pas sécurisé à court ou moyen terme	Modèle économique formulé, mais uniquement sur une vision à court terme	Amorce d'hybridation des ressources du modèle économique. Vision de la sécurisation du projet à moyen terme	Véritable hybridation du modèle économique (ressources très diversifiées et innovantes, ...). Modèle économique bien formulé, stable à long terme et pertinent
<b>Impact du projet sur la création ou la sécurisation de l'emploi et sur la qualité des emplois</b>	Non concerné	Le projet ne génère pas d'emploi, ni permanent ni artistique	Le projet crée ou sécurise potentiellement des emplois, mais la stratégie à ce sujet n'est pas ou mal formulée	Le projet crée ou sécurise des emplois administratifs, techniques ou artistiques, mais seulement à court terme. La durabilité et/ou la qualité de ces emplois n'est pas assurée.	Le projet crée ou sécurise des emplois administratifs, techniques ou artistiques, à court terme et à long terme, notamment permanents. La qualité des emplois et la parité femme / homme sont pris en compte
<b>Prise en compte des enjeux environnementaux</b>	Non concerné	Pas de prise en compte malgré des impacts envisageables	Quelques actions partielles dont l'impact est limité ; Pas de diagnostic	Réelle volonté de prise en compte et mise en œuvre de quelques actions cohérentes ; Diagnostic non exhaustif ou principalement intuitif	Mise en œuvre de nombreuses actions cohérentes à partir d'un diagnostic complet du projet et du territoire ; stratégie environnementale claire
<b>Impacts et contribution à l'intérêt général, à la structuration de la filière et à la diversité culturelle</b>	Non concerné	Le projet impacte essentiellement la structure porteuse	Le projet impacte essentiellement les porteurs et partenaires du projet	Le projet impacte essentiellement les porteurs et partenaires du projet, mais aussi les bénéficiaires	Le projet impacte les porteurs, partenaires et bénéficiaires du projet, ainsi que le territoire et/ou la filière et/ou possibilité d'essaimage

## 1.5-Dépenses éligibles

En cohérence avec le Règlement de l'Union européenne n°651/2014 de la Commission du 17 juin 2014, dit «*Règlement général d'exemption par catégorie*» (RGEC, article 53 paragraphe 5), les dépenses éligibles incluent toutes celles qui participent directement à la réalisation du projet : les salaires et charges, les frais de déplacement, les achats et locations divers, les droits d'auteurs, les dépenses de fonctionnement et de communication, ...

L'aide s'applique à des dépenses effectuées pendant une période maximale de 24 mois consécutifs à compter de la date de démarrage de l'action.

## 1.6- Modalités de l'aide et cofinancement

Le montant maximum de l'aide est plafonné à **15 000 euros**, sauf exception suite à l'instruction et à l'avis du Comité d'attribution.

Les actions pourront également, conformément aux objectifs européens de la stratégie 2020 liée à la « *croissance inclusive, intelligente et durable* », bénéficier de subventions d'autres partenaires et fonds publics, notamment les crédits des fonds européens.

Outre ces crédits spécifiques, les structures dont les actions seront financées au titre de cet appel à projets, pourront, le cas échéant, bénéficier de crédits relevant des dispositifs de droit commun de la Région ou de l'État.

Elles peuvent également solliciter, en complément ou en parallèle des aides liées à cet appel à projets, les autres dispositifs du Fonds Créatif en Nouvelle-Aquitaine (soutien au Transfert de savoir-faire, mesures liées à la mobilité, ...)

Cependant, en cohérence avec le Règlement de l'Union européenne n°651/2014 de la Commission du 17 juin 2014, dit « *Règlement général d'exemption par catégorie* », notamment son article 53 paragraphe 8, le montant maximal des aides publiques ne peut excéder 80 % du montant total des dépenses éligibles.

L'aide sera versée en deux fois : 70% à la signature de la convention de financement et 30% à la remise du bilan opérationnel et financier du projet, qui devra être envoyé dans les 6 mois suivant la fin de l'exercice concerné par le projet soutenu.

Dans un souci de bonne gestion financière, tout budget prévisionnel se doit d'être sincère et véritable, au risque de l'application d'une règle de prorata de la subvention au vu du budget réalisé définitif.

L'aide contribue financièrement à la réalisation de ce programme d'actions. Elle n'attend aucune contrepartie directe à cette contribution.



## 2 - Présentation du *Fonds Créatif Nouvelle-Aquitaine*

Le Fonds Créatif Nouvelle-Aquitaine est un des éléments clés du Contrat de Filière « musiques actuelles et variétés », qui comprend un ensemble de démarches complémentaires (concertation, articulation des politiques publiques de droit commun, capacité à associer de nouveaux partenaires, ...).



### CONCERTATION

La concertation vise à instituer un dialogue pérenne avec la filière et la diversité de ses parties prenantes publiques et privées

### FONDS CRÉATIF NOUVELLE-AQUITAINE

Le Fonds Créatif a pour objectif de produire et expérimenter des politiques publiques communes

### POLITIQUES PUBLIQUES

L'objectif est de produire et articuler des politiques publiques de droit commun en faveur des musiques actuelles

### PARTENAIRES ASSOCIÉS

L'objectif est d'identifier des partenaires associés venant contribuer, par la création de nouveaux dispositifs, à la réalisation du Contrat De Filière, sur des enjeux partagés.

Le Fonds Créatif est une nouvelle méthode d'élaboration et de mise en œuvre de la politique publique. Il est un espace de convergence des financements publics de l'État, du CNV et de la Région Nouvelle-Aquitaine permettant l'expérimentation de mesures d'intérêt général capables, dans un second temps, de contribuer à orienter les choix de politique publique par la création potentielle de nouveaux dispositifs ou l'amélioration de dispositifs existants.

Le Fonds Créatif Nouvelle-Aquitaine n'a pas vocation à remplacer les dispositifs de droit commun des partenaires du Contrat de Filière. Les appels à projets qu'il porte ne sont donc pas des aides au fonctionnement et ne sont pas ou peu reconductible sur plusieurs années.

Les appels à projets ouverts dans le cadre du Fonds Créatif doivent donc être utilisés par les acteurs pour ce qu'ils sont : un moyen d'expérimenter des nouveaux projets, des coopérations, à soutenir un projet sur une phase particulière (préfiguration, amorçage, ...).

## 2.1 - Objectifs généraux de la politique publique

Les acteurs culturels régionaux indépendants, inscrits dans une démarche éthique liée à la diversité culturelle, sont une opportunité pour les territoires et sont reconnus comme des acteurs légitimes et indispensables à la mise en œuvre d'un développement durable et inclusif, fondée sur les droits humains. Pour accompagner ces démarches, l'État, le CNV et la Région Nouvelle-Aquitaine se réfèrent à une éthique commune de l'action publique intégrant notamment les objectifs suivants :

- soutenir et promouvoir la diversité culturelle,
- garantir les droits culturels des personnes et le vivre ensemble,
- faire émerger un nouveau modèle socio-économique de la culture en cohérence avec ses objectifs de diversité culturelle,
- encourager les coopérations et la mutualisation sur un nouveau territoire,
- encourager l'expérimentation et l'innovation,
- favoriser l'émergence de territoires créatifs et solidaires,
- soutenir les démarches de responsabilité sociétale des organisations.

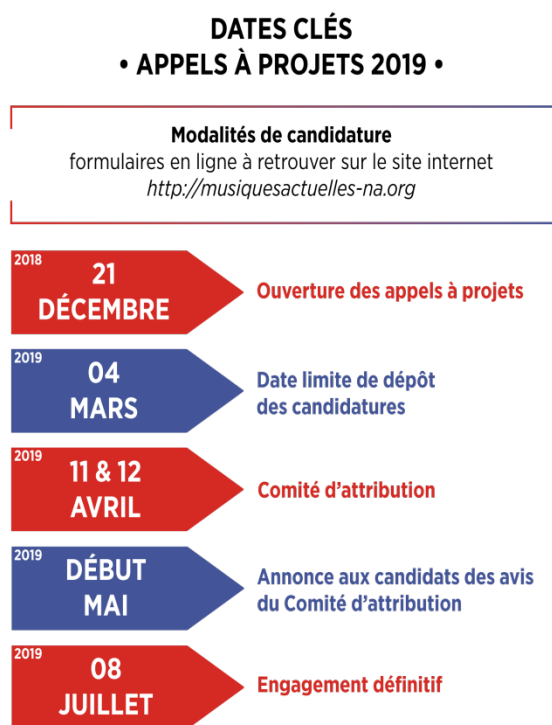
## 2.2 - Objectifs spécifiques à cet appel à projet pour les partenaires

En lançant cet appel à projets, les partenaires du Fonds Créatif souhaitent à la fois :

- répondre à l'enjeu des Droits culturels en identifiant puis en développant un maillage fin de lieux et projets culturels de proximité, essentiels à la diversité culturelle sur les territoires,
- doter le territoire régional de projets culturels de proximité suffisamment structurés et coopératifs pour générer un effet d'entraînement sur les territoires, ainsi que sur l'écosystème des musiques actuelles et des variétés,
- mieux comprendre la nature de ces structures (activités, organisation des compétences, modèle économique, ...) ainsi que les spécificités de leurs liens aux territoires et aux personnes, ceci notamment afin d'explorer les évolutions potentielles des dispositifs de droit commun en leur faveur (règlement d'intervention, conventionnement, ...).

## 3 - Modalités de réponse et instruction des dossiers

### 3.1 - Modalités de réponse



Pour répondre à cet appel à projets, les candidats doivent compléter un formulaire en ligne **avant le 04 mars 2019**. Pour y avoir accès, merci de vous rendre sur la page de l'appel à projets correspondant sur le site internet [www.musiquesactuelles-na.org](http://www.musiquesactuelles-na.org)

**Confidentialité** : Les réponses et documents transmis dans le cadre de cet appel à projets seront soumis à la plus stricte confidentialité et ne seront communiqués que dans le cadre du Comité stratégique et du Comité d'attribution mis en place.

### 3.2 - Sélection et instruction des dossiers

La date limite de dépôt de dossier de l'appel à projet est fixée au **04 mars 2019**. Les candidatures dûment complétées doivent impérativement être déposées avant cette date. Aucun dossier ne sera accepté au-delà de cette échéance.

Pour toute question, la relation aux candidats est centralisée à l'adresse suivante [contact@musiquesactuelles-na.org](mailto:contact@musiquesactuelles-na.org), qui assurera la liaison avec les membres du Comité d'attribution du Fonds Créatif Nouvelle-Aquitaine.

La gestion de cet appel à projets ainsi que l'instruction des dossiers et l'attribution des aides relèvent d'un Comité d'attribution composé de trois représentants de la Région Nouvelle-Aquitaine, trois représentants du CNV et trois représentants de l'État. Le Comité d'attribution instruit les candidatures (dossiers déposés en ligne), valide les dossiers éligibles et propose une répartition des aides attribuées au titre de cet appel à projets.

L'attribution définitive des aides fera l'objet d'une décision de la Commission Permanente de la Région Nouvelle-Aquitaine. L'exécution des engagements financiers sera suivie conjointement par la Région Nouvelle-Aquitaine, le CNV et l'État (Direction régionale des affaires culturelles).

Tous les porteurs de projets seront informés par écrit des avis émis par le Comité d'attribution et de la décision de la Commission permanente.

Le rôle du comité d'attribution est également d'accompagner les porteurs de projets dans la démarche précédant le dépôt d'une candidature, pour ceux qui en exprimeraient le besoin. Des auditions ponctuelles des candidats pourront être organisées si besoin, à l'initiative du comité d'attribution, pour vérifier la bonne compréhension de l'action proposée, en approfondir certains aspects et répondre aux questions qu'elle pourrait soulever.

### 3.3 – Accompagnements et informations

#### Accompagnement des candidatures

Le Réseau des indépendants de la musique est chargé de la coordination du Contrat de Filière et de l'accompagnement des acteurs. En ce sens, l'ensemble de l'équipe du RIM est à votre disposition pour la réflexion sur votre projet, le dépôt des candidatures ou la mise en œuvre de vos actions.

Ugo Cazalets, Rémi Chastenet et Florent Teulé sont vos interlocuteurs privilégiés, en charge de l'adresse [contact@musiquesactuelles-na.org](mailto:contact@musiquesactuelles-na.org)

Vous pouvez également retrouver l'ensemble des contacts du RIM ici : <http://le-rim.org/contact/>

#### Site Internet

Afin d'accompagner la construction des projets et des candidatures, le CNV, la Région Nouvelle-Aquitaine, l'État et le RIM ont souhaité mettre à disposition des acteurs un site internet dédié aux différents appels à projets.

L'objectif est d'offrir un espace d'information sur les différentes mesures (formulaires en ligne, documents de présentation, grille d'évaluation, questions/réponses ou tout autre sujet utile à la définition des projets) ainsi que l'ensemble des éléments relatifs au Contrat de Filière « musiques actuelles et variétés » en Nouvelle-Aquitaine.

Ce site est à retrouver à l'adresse [www.musiquesactuelles-na.org](http://www.musiquesactuelles-na.org)

#### Information et contacts

Pour plus d'informations concernant cet appel à projets, vous pouvez donc vous rendre sur le site internet [www.musiquesactuelles-na.org](http://www.musiquesactuelles-na.org), prendre contact avec le Comité d'attribution à [contact@musiquesactuelles-na.org](mailto:contact@musiquesactuelles-na.org) ou avec vos interlocuteurs de proximité aux adresses suivantes :

#### La Région Nouvelle-Aquitaine :

- Stéphanie Hazouard-Héraud (Bordeaux) : [stephanie.heraud@nouvelle-aquitaine.fr](mailto:stephanie.heraud@nouvelle-aquitaine.fr)
- Catherine Delpeuch (Limoges) : [catherine.delpeuch@nouvelle-aquitaine.fr](mailto:catherine.delpeuch@nouvelle-aquitaine.fr)
- Ameline Drapeau (Poitiers) : [ameline.drapeau@nouvelle-aquitaine.fr](mailto:ameline.drapeau@nouvelle-aquitaine.fr)

#### Le Centre National de la Chanson, des Variétés et du Jazz :

- Clémence Lézier : [clémence.lezier@cnv.fr](mailto:clémence.lezier@cnv.fr)

#### L'État - Direction Régionale des Affaires Culturelles de Nouvelle-Aquitaine

- Pierre Blanc (Bordeaux) : [pierre.blanc@culture.gouv.fr](mailto:pierre.blanc@culture.gouv.fr)
- Marianne Valkenburg (Limoges) : [marianne.valkenburg@culture.gouv.fr](mailto:marianne.valkenburg@culture.gouv.fr)
- Chantal de Romance (Poitiers) : [chantal.de-romance@culture.gouv.fr](mailto:chantal.de-romance@culture.gouv.fr)

2017-2019

CONTRAT DE FILIÈRE

# MUSIQUES ACTUELLES ET VARIÉTÉS

~ NOUVELLE-AQUITAINE ~



centre national  
de la chanson des  
variétés et du jazz



RÉSEAU DES  
INDÉPENDANTS  
DE LA MUSIQUE